

ÉGLISE SAINT-PIERRE

FIRMINY

PAS DE DEUX

Arlette & Marc SIMON

LIVRET-JEUX

Le guide du p'tit visiteur

Quand on visite, **on a le droit de :**

- regarder de près et de loin,
- ne pas comprendre et poser des questions,
- rire, sourire ou froncer les sourcils,
- ne pas aimer une œuvre,
- ne pas tout voir.



Et pour que **tout se passe bien**, il faut :

- marcher et parler doucement,
- mettre ses mains dans son dos quand on s'approche d'une œuvre.



comment ça marche ?



En cliquant sur ce bouton, tu peux te rendre directement sur la page des réponses.



Le petit ⓘ te permet d'en savoir plus sur ce que tu vois sur la photo.



La flèche te permet de retourner à ta page.



Bienvenue !

Le bâtiment dans lequel tu te trouves est très connu, car il a été imaginé par **Le Corbusier**, un célèbre architecte.



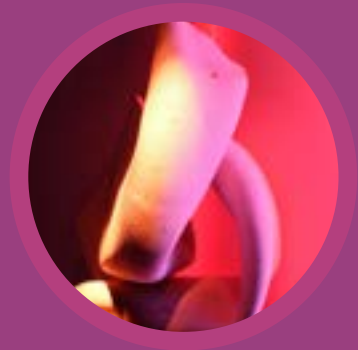
Malgré sa forme étrange, cet endroit est bien **une église** !

Le lieu de prière, appelé la nef, est à l'étage.

Est-ce que tu l'as visité ?

Ici, tu es dans un **espace d'exposition**.

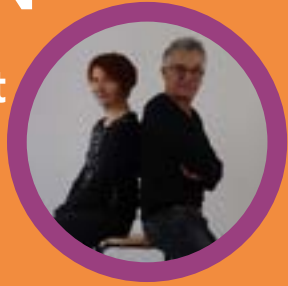
Tu vas pouvoir le parcourir et découvrir des œuvres d'art... C'est parti !



Les artistes

Arlette et Marc SIMON

sont deux artistes qui pratiquent **la céramique**, c'est à dire que leurs créations sont en terre cuite. Quand ils étaient plus



jeunes, ils ont appris cette technique ici à **Firminy**, dans la Maison de la Culture.

Puis ils ont voyagé pour découvrir d'autres manières de créer.

La terre qu'ils utilisent n'est pas comme la terre du jardin ! C'est une pâte

molle avec beaucoup d'**argile**.

Les artistes la travaillent à la main

pour la rendre souple. Puis, un peu comme quand tu fais de la pâte à modeler, ils lui donnent une forme.



Enfin, il la font cuire dans **un grand four** très chaud.

Les œuvres peuvent être vernies ou peintes... ou pas!

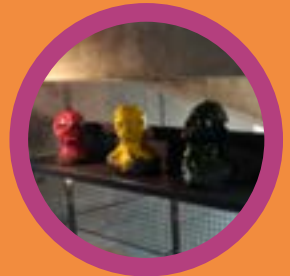
Les œuvres

Dans cette exposition

tu verras des œuvres d'Arlette et des œuvres de Marc, mais aussi certaines créations qu'ils ont fait ensemble **spécialement pour nous !**

Leurs créations ne sont pas des objets qu'on utilise comme des assiettes ou des tasses.

Ce sont **des œuvres d'art**, des sculptures qui sont exposées.



Comme leurs créations n'ont pas besoin d'être utiles, ils s'amuse à leur donner **des formes étranges**.

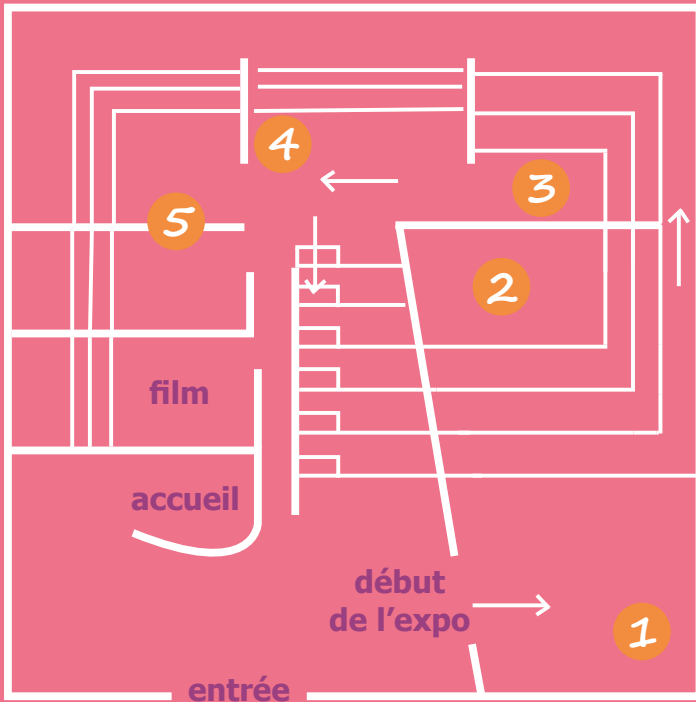


Parfois on reconnaît un visage, ou un objet, parfois il faut juste admirer les formes, les couleurs et la manière dont elles sont assemblées !

pour savoir où aller...

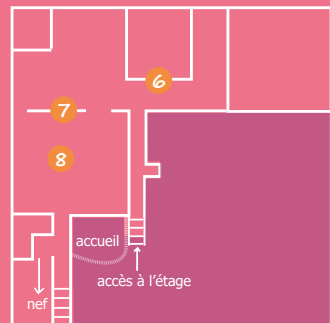


Retrouve les numéros des questions sur le plan de l'exposition.



Rez-de-chaussée

1^{er} étage



1



On commence avec les premières sculptures de Marc.

Observe les deux plus petites et essaie de deviner quels animaux les ont inspirées.

la baleine

la coccinelle

le loup

le serpent

l'éléphant

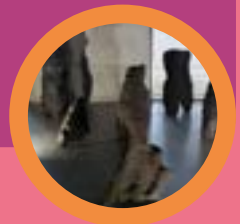
?

Marc s'inspire beaucoup des **légendes et mythologies** de différentes cultures.

Pour certaines de ses sculptures, il crée des formes qui ressemblent à des rochers, mais aussi à des animaux, parfois à des humains.

Il leur donne un air un peu **monstrueux**, on dirait qu'elles sortent d'un livre de contes de fées !

Et toi, quel animal mystérieux aurais-tu sculpté ?



2



En se promenant dans **la nature sous la neige**, Arlette a remarqué des herbes emprisonnées par le gel. Elle a beaucoup aimé ces formes et s'en est inspirée pour créer **Serpentine**.

Arlette a choisi de ne pas peindre l'œuvre. Pour lui donner de la couleur, elle utilise une **lumière très vive** qui permet de remplir les vides entre les serpentines et qui vient rebondir sur les courbes pour mettre de la couleur.

Connais-tu **le nom** de cette lumière ?

un néon

un trion

une luciole

une applique

?

3



Observe bien l'œuvre accrochée au mur. Certaines parties sont peintes, d'autres vernies et le reste n'a ni peinture ni vernis.

On dit alors que le matériau est « **brut** ».

La terre cuite est composée de beaucoup d'argile, une terre très molle et facile à modeler. Une fois l'œuvre façonnée, on la cuit pour la durcir. Ainsi, elle garde sa forme, mais reste **très fragile** !

C'est pour ça qu'en construction, on préfère utiliser un autre **matériau plus solide** qu'on peut aussi laisser brut... comme dans cette église par exemple !

Quel est ce matériau ?

le béton

la pierre

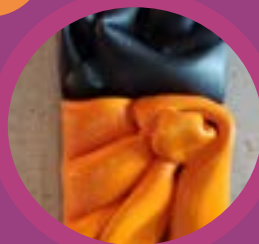
la brique

le plastique

?

on continue en salle 3

4



Encore une œuvre murale !
Les artistes jouent ici avec des oppositions, lesquelles ?

vertical et horizontal

fluo et sombre

mat et vernis

rugueux et lisse

?

Ici, Arlette et Marc se sont inspirés de
l'architecture de l'église pour imaginer
cette œuvre, qui a été créée spécialement
pour cette exposition.

C'est donc la **première fois** que cette
œuvre est exposée !



rends-toi à la salle suivante

5



L'œuvre suivante est une sculpture qui se trouve dans deux pièces en même temps !

Marc a relié les différents éléments par des cordes rouges. Mais, comment a-t-il fait?

il a cassé le mur pour faire passer les cordes

il a construit les murs autour de la sculpture

il a utilisé les trous qui existaient déjà

?

Arlette et Marc exposent ici dans un bâtiment classé **Monument Historique**, c'est à dire qu'il est protégé et qu'on ne peut pas le casser ou le modifier. Pour créer leurs œuvres, ils ont dû s'amuser avec ce qui était déjà là, ici les trous de banchage.



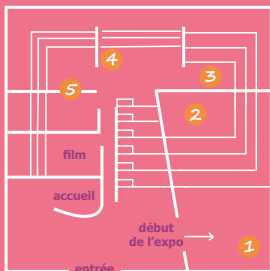
on continue à l'étage

i

pour savoir où aller...

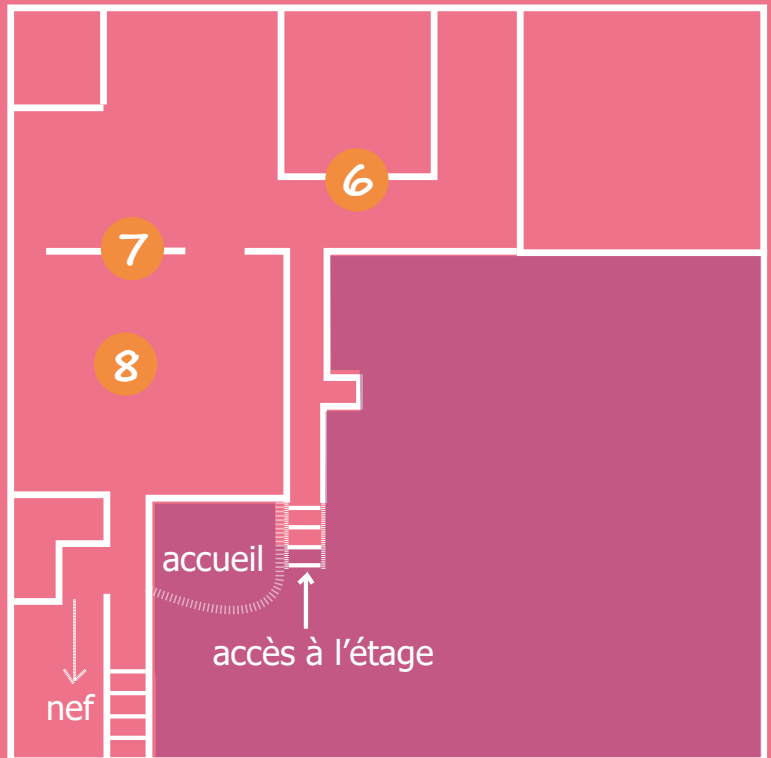


À présent, tu peux aller regarder le petit film sur Arlette et Marc ou emprunter le grand escalier pour te rendre à l'étage et continuer la visite...



RDC

1^{er} étage



nef

accueil

accès à l'étage

6



Ces têtes sculptées par Marc font un peu peur... Les personnages expriment des émotions très fortes. Lesquelles à ton avis?

la peur

la joie

la tristesse

la surprise

la colère

Les couleurs sont très importantes chez Marc, elles **symbolisent l'énergie** qui habite les personnages. Il aime jouer avec les couleurs, les formes et les volumes pour rendre ses sculptures très dynamiques.

Un peu **comme Le Corbusier** quand il crée ses bâtiments !

Dans l'église aussi, il y a beaucoup de couleurs. Quelles sont celles en commun avec les bustes de Marc ?

le bleu

le jaune

le rouge

le orange

le vert

?

7



1001 couleurs qui foisonnent !
Observe bien l'œuvre d'Arlette et trouve la couleur qui n'apparaît pas.

bleu

marron

orange

jaune

violet

?

Arlette et Marc travaillent dans le même atelier et parfois ils réalisent des œuvres à quatre mains. Mais, le plus souvent ils créent chacun de leur côté.

As-tu remarqué que leurs œuvres avaient des **styles assez différents** ?

Quels mots associes-tu plutôt aux œuvres d'Arlette ? Et à celles de Marc ?

Voici quelques exemples, mais tu peux en imaginer d'autres !

lumière

nature

ombres

douceur

rudesse

animaux





Cinq petites créatures se sont installées ici. Observe-les bien. À quel dessin ressemblent-elles le plus ?



?

Ces petites créatures ressemblent aux **Komainus**, des statues représentant des animaux imaginaires, gardiens des temples au Japon.

Marc a fait ressortir leurs yeux, leur bouche et leurs oreilles grâce à des giclures de **peinture grise**.



atelier à faire à la maison

À toi de jouer !

Réalise une Illa tête de loup en terre sans cuisson.



- Prépare ton matériau : malaxe la terre pour la rendre souple et tape la plusieurs fois sur la table pour chasser les bulles d'air
- Prépare plusieurs boules de terre : deux petites, une grosse et une moyenne
- Pense à toujours garder les doigts mouillés et la terre un peu humide pour bien fixer les éléments ensemble
- Etire légèrement les deux petites boules pour leur donner des formes de « jambes »
- Sur ces jambes, colle la grosse boule, qui sera le tronc de ton Illa. Tu peux la modeler pour lui donner un effet plus ou moins long et en hauteur

atelier à faire à la maison

dernière étape : la tête !

- Prends la dernière boule, ce sera la tête. Fixe-la sur le tronc en mouillant le point de fixation. Modèle-la en étirant vers le haut pour créer le museau. Attention à ne pas faire trop fin pour ne pas fragiliser ta sculpture
- Avec tes deux pouces en même temps, appuies légèrement de chaque côté de la tête pour créer les yeux
- Pince la terre entre tes doigts autour des yeux pour créer les oreilles, modèle-les en les tirant vers le bas
- Comme Marc, n'hésite pas à créer des effets de matière en modelant des trous et des bosses avec tes doigts pour rendre ta sculpture encore plus vivante !

Le Corbusier



Charles-Édouard Jeanneret a vécu de 1887 à 1965.

Il a conçu de nombreux bâtiments dans le monde entier : en Europe, au Japon, en Inde, en Argentine...

C'est lui qui a imaginé les quatre bâtiments du site de Firminy, mais aussi la Chapelle de Ronchamp, la Villa Savoye, ou encore la Cité Radieuse de Marseille.



L'église Saint-Pierre



L'église Saint-Pierre de Firminy-Vert a été conçue par Le Corbusier dans les années 1960.

Mais sa construction ne s'est terminée qu'en 2006 !



Dans la nef se trouvent l'autel et les bancs des fidèles.

C'est là que se passe la messe.



les trous de coffrages



Le béton est un matériau liquide. Pour le rendre solide, il suffit de le laisser sécher. Pas besoin de le cuire comme l'argile !



Pour lui donner sa forme, on le met dans une sorte de moule en bois qu'on appelle « coffrage ». Et pour faire tenir les planches de bois, on utilise des barres, qu'on enlève lorsque le béton est sec. Une fois les barres enlevées, on obtient ces « trous de coffrages ».



Les Komainus



Les Komainus sont des sculptures qui représentent des animaux imaginaires, souvent mi-chien, mi-lion.



Ils sont les gardiens des temples asiatiques.

Voici quelques exemples :



Les réponses

1 : le loup et l'éléphant



2 : le néon

3 : le béton



4 : toutes !



5 : les trous existaient déjà

6 : rouge, vert et jaune



7 : le violet



8 : le chien-lion (à droite)

La visite est terminée !



Est-ce que ça t'a plu ?

Quelle est ton œuvre préférée ?

Prends-la en photo et poste la sur nos réseaux sociaux !



@sitelecorbusier



Pour prolonger la visite,

- découvre le site avec Le Corbusier et son fidèle compagnon dans notre petit livret découverte¹...



- et participe à notre atelier modelage² !

¹ En vente dans nos boutiques. ² Les mercredis à 14h. + d'infos